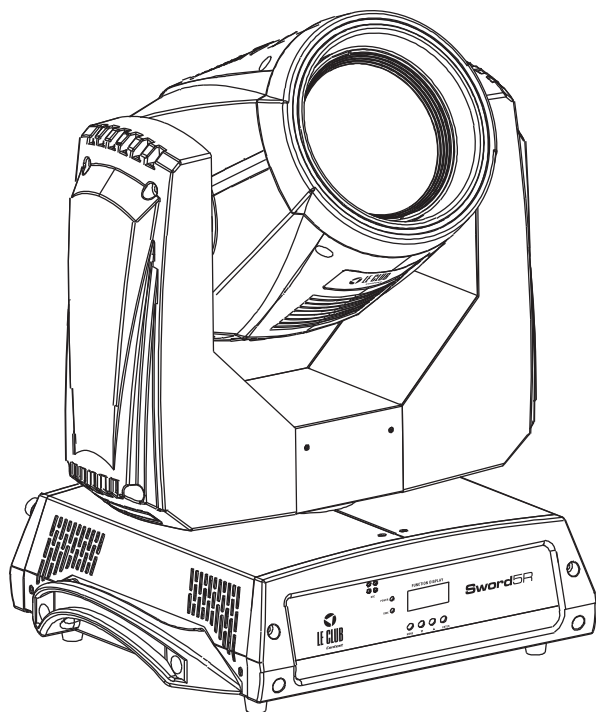




LE CLUB

Contest

**LYRE BEAM LAMPE 5R AVEC
PRISME 8 FACETTES, FOCUS
MOTORISÉ ET FROST**



Sword5R

GUIDE DE L'UTILISATEUR

10409 - Version 1 / 11-2015

1 - Instructions de sécurité

Informations importantes de sécurité

Cet appareil a été créé pour fonctionner en lieu chauffé et isolé de toute forme d'humidité ou de projection d'eau. Toute utilisation en lieu humide, non-protégé, ou soumis à des variations de températures importantes peut représenter un risque tant pour l'appareil que pour toute personne à proximité.



Seuls les services techniques compétents et reconnus par CONTEST sont habilités à réaliser la maintenance de cet appareil. Les gestes courants d'entretien doivent respecter les précautions de ce manuel.



Cet appareil contient à l'intérieur de son boîtier, des parties non isolées sous tensions suffisamment élevées pour représenter un risque de choc électrique. Vous ne devez en aucun cas réaliser la maintenance de cet appareil lorsque celui-ci est sous tension.

Symboles utilisés



Le symbole IMPORTANT signale une recommandation d'utilisation importante.



Le symbole WARNING signale un risque d'atteinte à l'intégrité physique de l'utilisateur et de toute autre personne présente. Le produit peut de plus être endommagé.



Le symbole CAUTION signale un risque de dégradation du produit.

Instructions et recommandations

1 - Lisez les instructions :

Il est conseillé de bien lire toutes les instructions d'utilisation et de fonctionnement avant l'utilisation de l'appareil.

2 - Conservez les instructions :

Il est conseillé de conserver les instructions d'utilisation et de fonctionnement ultérieurement.

3 - Considérez les avertissements :

Il est conseillé de bien prendre en compte tous les avertissements et toutes les instructions de fonctionnement du produit.

4 - Suivez les instructions :

Il est conseillé de bien suivre toutes les instructions de fonctionnement et d'utilisation.

5 - Eau et humidité :

N'utilisez pas cet appareil à proximité de l'eau, par exemple près d'une baignoire, d'un lavabo, d'un évier ou d'une baignoire; ni dans un endroit humide ou près d'une piscine, etc...

6 - L'installation :

Ne posez pas cet appareil sur un meuble roulant, un trépied, un support ou une table instable. L'appareil risquerait de tomber blessant gravement un enfant ou un adulte et de s'abîmer sérieusement. Utilisez seulement un meuble roulant, une étagère, un trépied, un support ou une table recommandés par le fabricant ou vendus avec l'appareil. Dans tous les cas pour installer l'appareil il est conseillé de suivre les instructions du fabricant et d'utiliser des instruments recommandés par celui-ci. Il est fortement conseillé de déplacer avec prudence le meuble roulant quand l'appareil se trouve dessus. Des arrêts brutaux, une trop forte poussée et des surfaces rugueuses risqueraient de renverser l'ensemble.

7 - Montage en plafonnier ou sur un mur :

Il est recommandé de contacter votre revendeur avant tout montage.

8 - Aération :

Les fentes et ouvertures dans le boîtier sont prévues pour l'aération, pour assurer une utilisation en toute confiance du produit et pour éviter une surchauffe. Ces ouvertures ne doivent donc pas être obstruées ni recouvertes. Il faut faire attention à ne jamais obstruer ces ouvertures en plaçant le produit sur un lit, un canapé, une couverture ou autre surface de ce style. Cet appareil ne devrait pas être placé dans une installation fermée tels une valise ou un rack à moins qu'une aération ait été prévue ou que les instructions du fabricant aient été suivies.

CAUTION
RISK OF ELECTRIC SHOCK
DO NOT OPEN

ATTENTION : Afin de réduire les risques de chocs électriques, ne retirez jamais les capots. Il n'y a aucune pièce réparable par l'utilisateur à l'intérieur. Contactez un service technique compétent pour la maintenance de cet appareil. Afin de prévenir les risques d'électrocution, n'utilisez pas de rallonge, de prise multiple ou tout autre système de raccordement sans que les parties métalliques en contact soient complètement hors de portée.

Attention
Cet appareil est équipé de LED class 2.
Évitez de regarder directement le faisceau car de graves lésions oculaires sont possibles.

Protection de l'environnement

- L'environnement est une cause que défend HITMUSIC, nous commercialisons uniquement des produits propres, conformes aux normes ROHS.
- Votre produit est composé de matériaux qui doivent être recyclés, ne le jetez pas dans votre poubelle, apportez-le dans un centre de collecte sélective mis en place à proximité de votre résidence. Les centres de services agréés vous reprendront votre appareil en fin de vie afin de procéder à sa destruction dans le respect des règles de l'environnement.
- Pour plus de renseignements <http://www.hitmusic.fr/directives-deee.php>.

9 - Chaleur :

Il est conseillé de maintenir le produit éloigné des sources de chaleur tels les radiateurs, les poêles, les réflecteurs de chaleur ou autres produits (ainsi que les amplificateurs) qui produisent de la chaleur.

10 - Alimentation électrique :

Ce produit fonctionne seulement sur le voltage indiqué sur une étiquette au dos de l'appareil. Si vous n'êtes pas sûr du voltage de votre installation électrique, consultez votre revendeur ou votre compagnie d'électricité.

11 - Protection des câbles électriques :

Il faut veiller à ce que les câbles électriques ne soient pas susceptibles d'être piétinés ou pincés par des objets placés dessus ou contre, en faisant particulièrement attention aux câbles au niveau des prises et de leur point de sortie sur l'appareil.

12 - Pour nettoyer :

Débranchez l'appareil avant de le nettoyer. N'utilisez pas d'accessoires non conseillés par le fabricant. Utilisez un chiffon humide sur la surface de l'appareil. Ne passez pas l'appareil sous l'eau.

13 - Période de non utilisation :

Débranchez le cordon d'alimentation de votre lecteur si vous ne l'utilisez pas durant une longue période.

14 - Pénétration d'objets ou de liquides :

Ne laissez jamais pénétrer d'objets en tout genre dans cet appareil à travers les ouvertures car ils risqueraient de provoquer un incendie ou une décharge électrique. Ne répandez jamais de liquides en tout genre sur le produit.

15 - Dommages nécessitant un entretien :

Adressez-vous à des personnes qualifiées dans les cas suivants :

- Quand le cordon d'alimentation ou la prise est abîmé(e).
- Si du liquide a été répandu ou si des objets sont tombés dans l'appareil.
- Si le produit a été au contact de pluie ou d'eau.
- Si le produit ne fonctionne pas normalement en suivant les instructions.
- Si le produit a pris un choc.

16 - Entretien/révision :

N'essayez pas de réviser vous-même ce produit. Cela vous exposerait à une dangereuse tension. Adressez-vous à un personnel qualifié.

17 - Milieu de fonctionnement :

Température et humidité du milieu de fonctionnement : De +5 à +35° ; humidité relative inférieure à 85% (orifice de ventilation non obstrués). N'installez pas l'appareil dans un endroit mal ventilé ou dans un lieu soumis à une forte humidité ou en plein soleil (ou à une forte lumière artificielle).

2 - Caractéristiques

Sources lumineuses

- › Philips® MSD PLATINUM 5R - 8000°K
- › Puissance lumineuse : 770000 lux à 5m
- › Ouverture du faisceau de 3,5°

Effets

- › Strobe à vitesse variable, effet pulse et random strobe
- › Dimmer variable de 0 à 100%
- › Filtre Frost
- › Focus motorisé
- › Une roue de 14 couleurs + blanc par filtres dichroïques
- › Demi couleurs
- › Une roue de 17 gobos + ouvert
- › Prisme rotatif 8 facettes à vitesse variable
- › Fonction gobos shake

Contrôles

- › Standard DMX-512
- › 1, 12 et 16 canaux DMX
- › Shows internes synchronisés au tempo (micro interne)
- › Commande simplifiée de plusieurs unités en mode Master/ Slave
- › Afficheur à menu déroulant pour l'assignation et le choix des différents modes

Mouvements

- › Mouvement Pan et Tilt de l'ensemble
- › Amplitude : Pan 540° - Tilt 270°
- › Mémoire de position et repositionnement automatique du Pan et Tilt

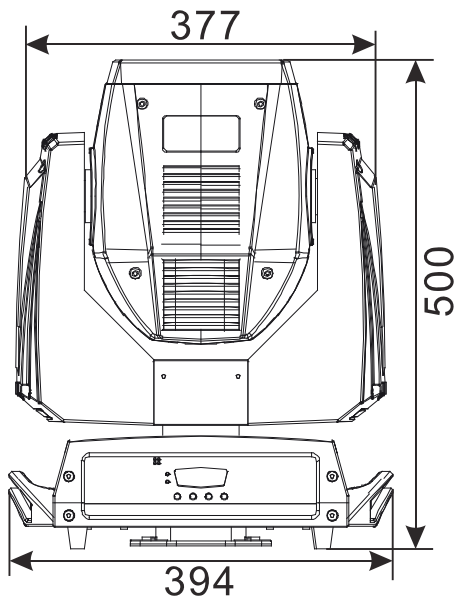
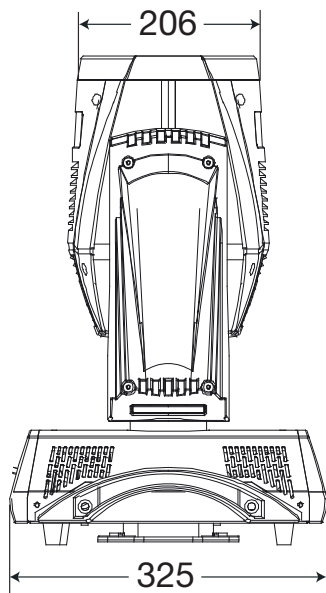
Contenu de l'emballage :

L'emballage doit contenir les éléments suivants :

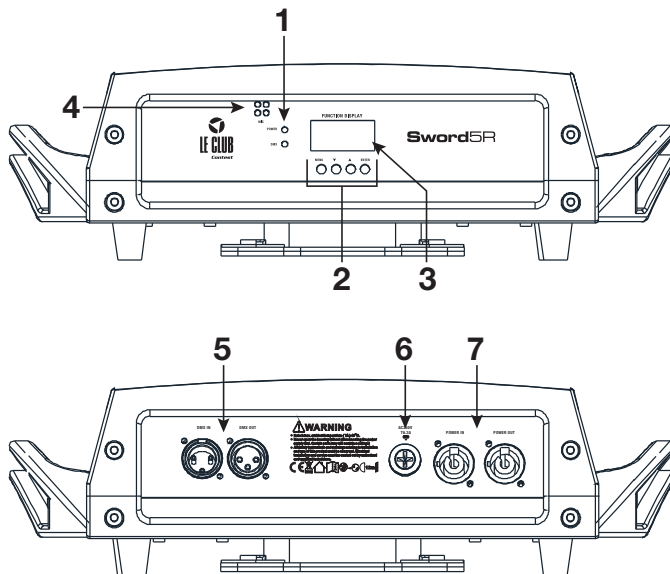
- › La lyre
- › Le guide de l'utilisateur
- › Un cordon d'alimentation Powercon® / 2 pôles + terre
- › Deux étriers de fixation avec crochet 1/4 de tour Omega

Autres caractéristiques

- › Consommation : 270 W maximum
- › Alimentation : AC 100/230V - 50/60Hz
- › Dimensions : 500 x 394 x 525 mm
- › Poids Net : 18 Kg



3 - Description des panneaux



1 LEDs indicatrices

Ces 2 LEDs indiquent les différents modes de fonctionnement de l'appareil.

LED	Indication
DMX	Est allumée lorsque l'appareil est en mode DMX
SOUND	Clignote lorsque l'appareil est en mode sonore

2 Touches du menu

Touche MENU

Cette touche permet d'accéder au menu et de sélectionner une fonction.

Touche ENTER

Cette touche permet d'entrer dans les rubriques du menu et de valider les paramètres sélectionnés avec les touches UP et DOWN.

Touches UP et DOWN

Ces touches permettent d'incrémenter et de décrémenter les valeurs modifiables et de faire défiler les différentes rubriques

3 Afficheur

Cet afficheur permet de paramétrer le projecteur de manière intuitive. Reportez vous au paragraphe suivant pour les détails concernant les différentes fonctions du menu. Le rétro éclairage de l'afficheur peut être éteint via la commande Back Light du menu.

4 Micro

Permet la synchronisation musicale lorsque la lyre est en mode sonore.

5 Entrée / Sortie DMX

Fiches XLR 3 broches femelle câblée comme suit :

- Masse en 1
- Signal négatif en 2
- Signal positif en 3

6 Fusible

Si vous êtes amené à remplacer ce fusible, veillez à ce que le nouveau fusible ait des caractéristiques identiques à celle d'origine.

7 Entrée / Sortie alimentation

Fiches Powercon® Neutrik®. Permettent de relier le projecteur au secteur et d'alimenter d'autres projecteur en cascade. Veillez à ce que le voltage corresponde aux instructions notées sur le produit. Vous pouvez relier jusqu'à 8 projecteurs de la même puissance entre eux.

4 - Le menu interne

4.1 - Arborescence du menu et description des fonctions

A la mise sous tension, la lyre effectue une initialisation des positions de chaque moteur.

Durant cette phase l'afficheur indique Le Club
CONTEST.

Une fois l'initialisation terminée, l'afficheur indique SWORD5R et vous pouvez alors accéder au menu en appuyant sur MENU ou ENTER.

Si vous n'agissez pas sur le menu pendant plus de 30 secondes, l'afficheur affiche à nouveau SWORD5R et se verrouille. Pour accéder à nouveau au menu, appuyez sur ENTER.

MENU	UP et DOWN	Action		ENTER
DMX Address	001-512	Choix de l'adresse DMX Appuyez sur ENTER et sélectionnez l'adresse avec UP et DOWN		Validation du choix
Channel Mode	1 Chan	1 canal : Sélection des shows préprogrammés 1 à 4		Appuyez sur ENTER, sélectionnez le mode avec UP et DOWN.
	10 Chan	10 canaux : Pan, Tilt, Vitesse des mouvements, Dimmer, Strobe, Roue de couleurs, Roue de gobos, Prisme, Rotation du prisme, Fonctions spéciales		
	14 Chan	14 canaux : Pan, Pan fin, Tilt, Tilt fin, Vitesse des mouvements, Dimmer, Strobe, Roue de couleurs, Roue de gobos, Prisme, Rotation du prisme, Macros mouvements, Vitesses des macros de mouvement, Fonctions spéciales		
Show Mode	Show 1	Show 1 : PAN = 180° / TILT = 100°	Les shows fonctionnent sur le rythme de la musique. Assurez vous que le mode sonore soit actif (menu Sound State) et que la sensibilité du micro soit correctement réglée (menu Sound Sense). Voir paragraphe 4.3 pour plus de détails sur ces différences d'amplitude de mouvement en fonction du show choisi.	Validation du choix
	Show 2	Show 2 : PAN = 180° / TILT = 100°		
	Show 3	Show 3 : PAN = 540° / TILT = 180°		
	Show 4	Show 4 : PAN = 540° / TILT = 100°		
Slave Mode	Master Slave 1 Slave 2	Permet d'activer le mode Maître et de sélectionner le type de comportement en mode esclave : - Slave 1 : L'appareil esclave réagit exactement comme l'appareil maître. - Slave 2 : L'appareil esclave a les mouvements inverses de ceux de l'appareil maître.		Validation du choix
DMX State	Master Hold Blackout	Configure le comportement de la lyre en cas de coupure du signal DMX : • Master : La lyre passe en mode master • Hold : La lyre conserve la dernière information reçue • Blackout : La lyre passe en black out		Validation du choix
Sound Mode	On Off	Active ou désactive le mode sonore Appuyez sur ENTER et sélectionnez On ou Off avec UP et DOWN.		Validation du choix
Sound Sense	000-100	Permet de régler la sensibilité du micro pour le mode sonore. Sur la valeur 000, le micro est désactivé.		Validation du choix

4.1 - Arborescence du menu et description des fonctions (suite et fin)

MENU	UP et DOWN	Action	ENTER
Pan Inverse	No Yes	Active l'inversion du mouvement PAN lorsque les modes esclave et show sont actifs ou en mode DMX. Appuyez sur ENTER et sélectionnez Yes ou No avec UP et DOWN.	Validation du choix
Tilt Inverse	No Yes	Active l'inversion du mouvement TILT lorsque les modes esclave et show sont actifs ou en mode DMX. Appuyez sur ENTER et sélectionnez Yes ou No avec UP et DOWN.	Validation du choix
Back Light	On Off	Active ou désactive le rétro éclairage de l'afficheur. Appuyez sur ENTER et sélectionnez On ou Off avec UP et DOWN. Sur Off l'afficheur s'éteint au bout de 30 secondes sans action sur les touches du menu.	Validation du choix
Auto Test	Test...	Lance le test automatique de chaque fonction.	Lance le test
Fixture Time	XXX	Donne la durée de fonctionnement totale de l'appareil en heures, depuis sa première mise sous tension.	Pas d'action
Lamp Time	XXX	Donne la durée de fonctionnement totale de l'appareil en heures, depuis sa première mise sous tension.	Pas d'action
Lamp On	On Off	Permet d'allumer ou d'éteindre la lampe manuellement	Validation du choix
Lamp Power ON	On Off	Permet d'allumer la lampe à la mise sous tension de la lyre	Validation du choix
Software Version	A :UX.X Ab:UX.X	Donne les versions des logiciels internes. A correspond à la version du logiciel de fonctionnement général. Ab correspond à la version du logiciel de démarrage.	Pas d'action
Pro Default	No Yes	Réinitialise tous les paramètres dans leurs états à la sortie de l'usine	Validation du choix
Reset		Lance une réinitialisation de l'appareil.	Lance le Reset

4.2 - Réglage des positions d'origine

Après avoir effectué son initialisation la lyre cale ses moteurs sur leurs positions initiales.

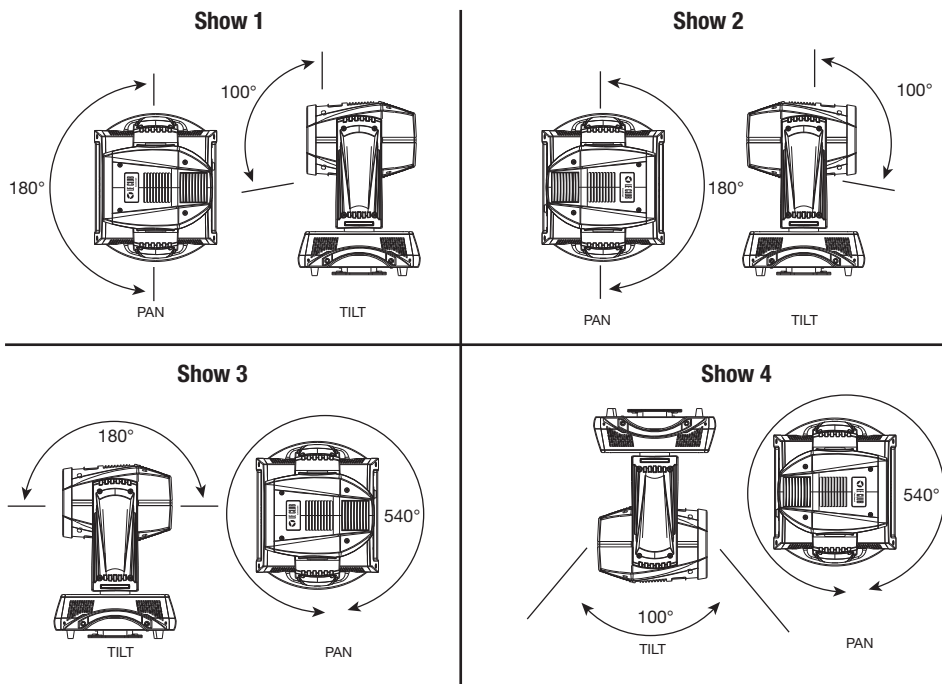
Vous pouvez agir sur ces positions et les régler de sorte qu'elles correspondent mieux à vos attentes.

Pour ce faire, lorsque que vous êtes sur le menu **DMX Address**, appuyez plus de 3 secondes sur la touche ENTER. Vous accédez alors aux réglages de ces positions d'origines. La liste des positions réglables sont données par le tableau suivant :

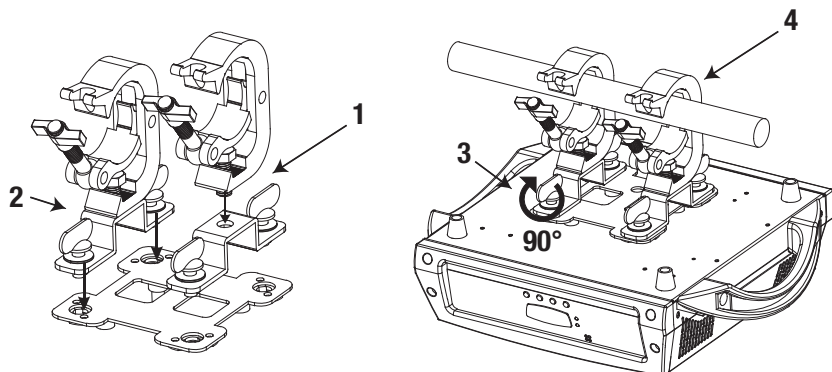
Pan Offset	-127 +127	Réglage de la position initiale du mouvement PAN.
Tilt Offset	-127 +127	Réglage de la position initiale du mouvement TILT.
Dimmer Offset	0 255	Réglage de la valeur initiale du Dimmer.
Gobo Offset	-127 +127	Réglage de la position initiale de la roue de gobos.
Color Offset	-127 +127	Réglage de la position initiale de la roue de couleurs.
Prism Offset	0 255	Réglage de la position initiale du Prisme.
Frost Offset	0 255	Réglage de la position initiale du Frost.
Focus Offset	0 255	Réglage de la position initiale du Focus.

4.3 - Limitation des mouvements en fonction du programme choisi

Afin d'éviter qu'en mode automatique la lyre n'envoie des faisceaux sur des zones non intéressantes (plafonds, angles de pièces, ...etc.), chaque show prévoit des amplitudes PAN et TILT différentes. Ci-dessous les limitations des mouvements pour chaque show.



5 - Installation



La lyre SWORD5R est fournie avec deux systèmes QuickLock qui vous garantissent des manipulations rapides.

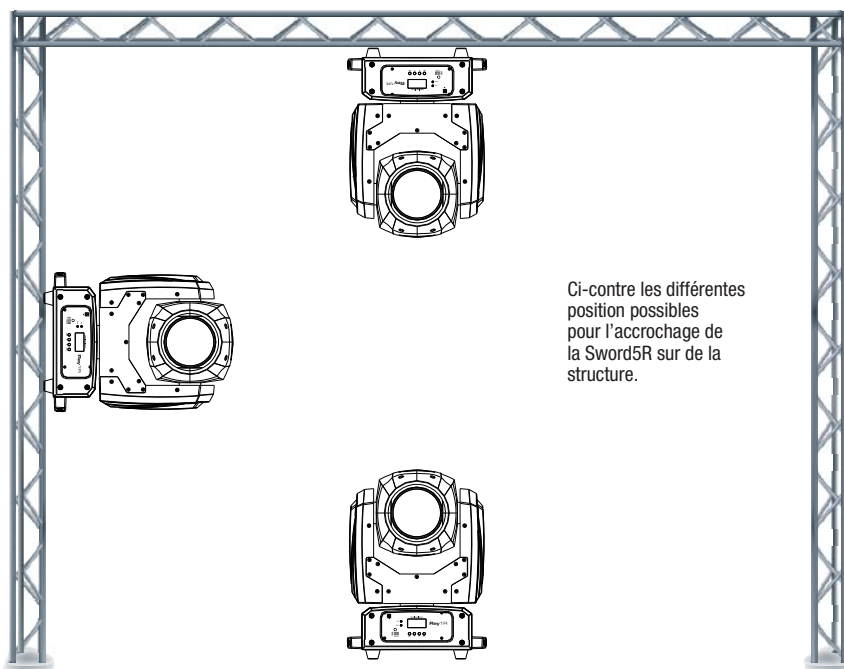
L'exemple ci-contre vous montre le principe de montage d'une fixation Omega.

- 1 - Accrochez les fixations Omega ou des crochets sur les systèmes QuickLock.
- 2 - Positionnez l'ensemble Omega - QuickLock dans les perçages situés sous la SWORD5R.
- 3 - Tournez les deux papillons des systèmes QuickLock d'un quart de tour.
- 4 - Installez les fixations Omega sur une structure et verrouillez leurs systèmes de serrage.



ATTENTION !

Veillez au bon serrage du point d'accroche. Il est obligatoire d'installer une élingue de sécurité.



Ci-contre les différentes position possibles pour l'accrochage de la Sword5R sur de la structure.

6 - Les différents modes DMX

Dès qu'un signal DMX est présent sur l'entrée DMX IN, la lyre passe automatiquement en mode DMX.

6.1 - Mode 1 canal

Canaux	Valeurs	Action
1	000 - 007	Black-out
	008 - 057	Show 1 en mode auto
	058 - 107	Show 2 en mode auto
	108 - 157	Show 3 en mode auto
	158 - 207	Show 4 en mode auto
	208 - 255	Show 1 à 4 en mode musical

5.2 - Mode 12 canaux

Canaux	Valeurs	Action
1	Mouvement PAN	
	000 - 255	Réglage du mouvement PAN
2	Mouvement TILT	
	000 - 255	Réglage du mouvement TILT
3	Vitesse des mouvements PAN et TILT	
	000 - 255	Vitesse croissante
4	Dimmer général	
	000 - 255	Intensité de 0 à 100%
5	Strobe	
	000 - 003	Black-out
	004 - 103	Stroboscope à vitesse croissante
	104 - 107	Ouvert
	108 - 207	Effet pulse à vitesse croissante
	208 - 212	Ouvert
	213 - 225	Strobe aléatoire lent
	226 - 238	Strobe aléatoire moyen
	239 - 251	Strobe aléatoire rapide
252 - 255	Ouvert	
6	Roue de couleurs	
	000 - 004	(open)
	005 - 008	Blanc / Rouge
	009 - 012	Rouge
	013 - 017	Rouge / Orange
	018 - 021	Orange
	022 - 025	Orange / Cyan
	026 - 029	Cyan
	030 - 034	Cyan / Vert
	035 - 038	Vert
	039 - 042	Vert / Vert clair
	043 - 046	Vert clair
	047 - 051	Vert clair / Lila
	052 - 055	Lila
	056 - 059	Lila / Rose
	060 - 063	Rose
	064 - 068	Rose / Jaune
	069 - 072	Jaune
	073 - 076	Jaune / Magenta

6.2 - Mode 12 canaux (suite)

6 (suite)	077 - 081	Magenta
	082 - 085	Magenta / Bleu
	086 - 089	Bleu
	090 - 093	Bleu / Correction de température 1
	094 - 098	Correction de température 1
	099 - 102	Correction de température 1 / Correction de température 2
	103 - 106	Correction de température 2
	107 - 110	Correction de température 2 / Correction de température 3
	111 - 115	Correction de température 3
	116 - 119	Correction de température 3 / Congo
	120 - 123	Congo
	124 - 127	Congo / Blanc
	128 - 255	Effet rainbow de lent vers rapide
	7	Roue de gobos
000 - 003		Ouvert
004 - 007		Gobo 1
008 - 011		Gobo 2
012 - 015		Gobo 3
016 - 019		Gobo 4
020 - 023		Gobo 5
024 - 027		Gobo 6
028 - 031		Gobo 7
032 - 035		Gobo 8
036 - 039		Gobo 9
040 - 043		Gobo 10
044 - 047		Gobo 11
048 - 051		Gobo 12
052 - 055		Gobo 13
056 - 059		Gobo 14
060 - 063		Gobo 15
064 - 067		Gobo 16
068 - 071		Gobo 17
072 - 113		Rotation de la roue de gobos dans le sens anti-horaire de rapide vers lent
114 - 117		Ouvert
118 - 159		Rotation de la roue de gobos dans le sens horaire de lent vers rapide
160 - 164		Gobo 1 Shake de lent vers rapide
165 - 169		Gobo 2 Shake de lent vers rapide
170 - 174		Gobo 3 Shake de lent vers rapide
175 - 179		Gobo 4 Shake de lent vers rapide
180 - 184		Gobo 5 Shake de lent vers rapide
185 - 189		Gobo 6 Shake de lent vers rapide
190 - 194		Gobo 7 Shake de lent vers rapide
195 - 199		Gobo 8 Shake de lent vers rapide
200 - 204		Gobo 9 Shake de lent vers rapide
205 - 209		Gobo 10 Shake de lent vers rapide
210 - 214		Gobo 11 Shake de lent vers rapide
215 - 219		Gobo 12 Shake de lent vers rapide
220 - 224		Gobo 13 Shake de lent vers rapide
225 - 229		Gobo 14 Shake de lent vers rapide
230 - 234		Gobo 15 Shake de lent vers rapide
235 - 239	Gobo 16 Shake de lent vers rapide	
240 - 255	Gobo 17 Shake de lent vers rapide	

6.2 - Mode 12 canaux (suite et fin)

8	Prisme	
	000 - 127	Pas de fonction
	128 - 255	Prisme
9	Rotation du prisme	
	000 - 127	Indexation du prisme de 0 à 45°
	128 - 190	Rotation du prisme dans le sens anti-horaire de rapide vers lent
	191 - 192	Pas de rotation
	193 - 255	Rotation du prisme dans le sens horaire de lent vers rapide
10	Frost	
	000 - 255	Effet frost de 0 à 100%
11	Focus	
	000 - 255	Focus de 0 à 100%
12	Fonctions spéciales	
	000 - 079	Pas de fonction
	080 - 084	Reset des effets
	085 - 087	Reset des mouvements PAN et TILT
	088 - 090	Reset général
	091 - 100	Pas de fonction
	101 - 120	Lampe éteinte
	121 - 140	Lampe allumée
	141 - 160	Pas de fonction
	161 - 180	Show 1 en mode auto
	181 - 200	Show 2 en mode auto
	201 - 220	Show 3 en mode auto
	221 - 240	Show 4 en mode auto
240 - 255	Show 1 à 4 en mode musical	

6.3 - Mode 16 canaux

Canaux	Valeurs	Action
1	Mouvement PAN	
	000 - 255	Réglage du mouvement PAN
2	Mouvement PAN 16 bits	
	000 - 255	Réglage fin du mouvement PAN
3	Mouvement TILT	
	000 - 255	Réglage du mouvement TILT
4	Mouvement TILT 16 bits	
	000 - 255	Réglage fin du mouvement TILT
5	Vitesse des mouvements PAN et TILT	
	000 - 255	Vitesse croissante
6	Dimmer général	
	000 - 255	Intensité de 0 à 100%
7	Strobe	
	000 - 003	Black-out
	004 - 103	Stroboscope à vitesse croissante
	104 - 107	Ouvert
	108 - 207	Effet pulse à vitesse croissante
	208 - 212	Ouvert
	213 - 225	Strobe aléatoire lent
	226 - 238	Strobe aléatoire moyen
	239 - 251	Strobe aléatoire rapide
	252 - 255	Ouvert

6.3 - Mode 16 canaux (suite)

8	Roue de couleurs	
	000 - 004	(open)
	005 - 008	Blanc / Rouge
	009 - 012	Rouge
	013 - 017	Rouge / Orange
	018 - 021	Orange
	022 - 025	Orange / Cyan
	026 - 029	Cyan
	030 - 034	Cyan / Vert
	035 - 038	Vert
	039 - 042	Vert / Vert clair
	043 - 046	Vert clair
	047 - 051	Vert clair / Lila
	052 - 055	Lila
	056 - 059	Lila / Rose
	060 - 063	Rose
	064 - 068	Rose / Jaune
	069 - 072	Jaune
	073 - 076	Jaune / Magenta
	077 - 081	Magenta
	082 - 085	Magenta / Bleu
	086 - 089	Bleu
	090 - 093	Bleu / Correction de température 1
	094 - 098	Correction de température 1
	099 - 102	Correction de température 1 / Correction de température 2
	103 - 106	Correction de température 2
	107 - 110	Correction de température 2 / Correction de température 3
	111 - 115	Correction de température 3
116 - 119	Correction de température 3 / Congo	
120 - 123	Congo	
124 - 127	Congo / Blanc	
128 - 255	Effet rainbow de lent vers rapide	
9	Roue de gobos	
	000 - 003	Ouvert
	004 - 007	Gobo 1
	008 - 011	Gobo 2
	012 - 015	Gobo 3
	016 - 019	Gobo 4
	020 - 023	Gobo 5
	024 - 027	Gobo 6
	028 - 031	Gobo 7
	032 - 035	Gobo 8
	036 - 039	Gobo 9
	040 - 043	Gobo 10
	044 - 047	Gobo 11
	048 - 051	Gobo 12
	052 - 055	Gobo 13
	056 - 059	Gobo 14
	060 - 063	Gobo 15
	064 - 067	Gobo 16
	068 - 071	Gobo 17
	072 - 113	Rotation de la roue de gobos dans le sens anti-horaire de rapide vers lent
	114 - 117	Ouvert
118 - 159	Rotation de la roue de gobos dans le sens horaire de lent vers rapide	

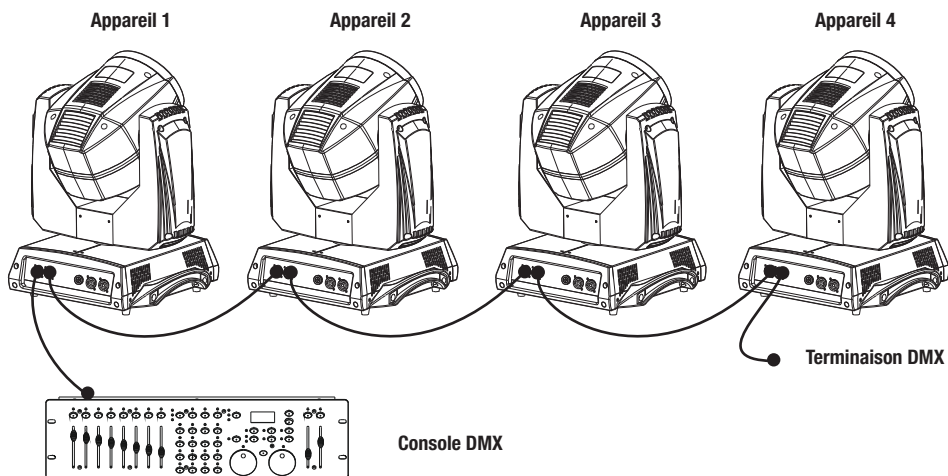
6.3 - Mode 16 canaux (suite)

9 (suite)	160 - 164	Gobo 1 Shake de lent vers rapide
	165 - 169	Gobo 2 Shake de lent vers rapide
	170 - 174	Gobo 3 Shake de lent vers rapide
	175 - 179	Gobo 4 Shake de lent vers rapide
	180 - 184	Gobo 5 Shake de lent vers rapide
	185 - 189	Gobo 6 Shake de lent vers rapide
	190 - 194	Gobo 7 Shake de lent vers rapide
	195 - 199	Gobo 8 Shake de lent vers rapide
	200 - 204	Gobo 9 Shake de lent vers rapide
	205 - 209	Gobo 10 Shake de lent vers rapide
	210 - 214	Gobo 11 Shake de lent vers rapide
	215 - 219	Gobo 12 Shake de lent vers rapide
	220 - 224	Gobo 13 Shake de lent vers rapide
	225 - 229	Gobo 14 Shake de lent vers rapide
	230 - 234	Gobo 15 Shake de lent vers rapide
	235 - 239	Gobo 16 Shake de lent vers rapide
	240 - 255	Gobo 17 Shake de lent vers rapide
10	Prisme	
	000 - 127	Pas de fonction
	128 - 255	Prisme
11	Rotation du prisme	
	000 - 127	Indexation du prisme de 0 à 45°
	128 - 190	Rotation du prisme dans le sens anti-horaire de rapide vers lent
	191 - 192	Pas de rotation
193 - 255	Rotation du prisme dans le sens horaire de lent vers rapide	
12	Frost	
	000 - 255	Effet frost de 0 à 100%
13	Focus	
	000 - 255	Focus de 0 à 100%
14	Macro de mouvements PAN/TILT	
	000 - 007	Pas de fonction
	008 - 015	Macro 1
	016 - 023	Macro 2
	024 - 031	Macro 3
	032 - 039	Macro 4
	040 - 047	Macro 5
	048 - 055	Macro 6
	056 - 063	Macro 7
	064 - 071	Macro 8
	072 - 079	Macro 9
	080 - 087	Macro 10
	088 - 095	Macro 11
	096 - 103	Macro 12
	104 - 111	Macro 13
	112 - 119	Macro 14
	120 - 127	Macro 15
	128 - 135	Macro 16
	136 - 143	Macro 17
	144 - 151	Macro 18
	152 - 159	Macro 19
	160 - 167	Macro 20
	176 - 183	Macro 22
	184 - 191	Macro 23
192 - 199	Macro 24	

6.3 - Mode 16 canaux (suite et fin)

14 (suite)	200 - 207	Macro 25
	208 - 215	Macro 26
	216 - 223	Macro 27
	224 - 231	Macro 28
	232 - 239	Macro 29
	240 - 247	Macro 30
	248 - 255	Macro 31
13	Vitesse des macros de mouvements	
	000 - 127	Vitesse croissante
	128 - 255	Mode audio
14	Fonctions spéciales	
	000 - 079	Pas de fonction
	080 - 084	Reset des effets
	085 - 087	Reset des mouvements PAN et TILT
	088 - 090	Reset général
	091 - 100	Pas de fonction
	101 - 120	Lampe éteinte
	121 - 140	Lampe allumée
	141 - 160	Pas de fonction
	161 - 180	Show 1 en mode auto
	181 - 200	Show 2 en mode auto
	201 - 220	Show 3 en mode auto
	221 - 240	Show 4 en mode auto
	240 - 255	Show 1 à 4 en mode musical

7 - Câblage et adressage DMX en fonction de chaque mode



Mode DMX	Adresse appareil 1	Adresse appareil 2	Adresse appareil 3	Adresse appareil 4
1 canal	1	2	3	4
12 canaux	1	13	25	37
16 canaux	1	17	33	49

La société CONTEST® apporte le plus grand soin à la fabrication de ses produits pour vous garantir la meilleure qualité. Des modifications peuvent donc être effectuées sans notification préalable. C'est pourquoi les caractéristiques techniques et la configuration physique des produits peuvent différer des spécifications et illustrations présentées dans ce manuel. Pour bénéficier des dernières informations et mises à jour sur les produits CONTEST® connectez-vous sur www.contest-lighting.com
CONTEST® est une marque de HITMUSIC S.A. - Zone Cahors sud - 46230 FONTANES - FRANCE